

平成 26 年度（前期）「北里大学における学修等に関するアンケート」調査結果

「北里大学における学修等に関するアンケート」は本学学生の学習習慣・学習方法・自己管理能力・キャリア意識等の変遷を把握し、本学の教育改善に資する資料を得ることを目的に平成 21 年度より実施されている。調査票の質問項目は、学生の学修、大学生活の実態と意識を尋ねる全 39 問から構成されており、基本的にはこれまでに実施された調査の項目が継続して用いられている。平成 26 年度（前期）の調査は、本学の全学部（薬学部、獣医学部、医学部、海洋生命学部、看護学部、理学部、医療衛生学部）の 2～3 年生を調査対象とし、平成 26 年 6 月中旬に各学部事務室を通して調査票を配布し、7 月 9 日を期限に回答を回収した。調査票の回収数は 1473 通で、回収率は 42.1%であった。このうち学部名が記載されていなかった回答 74 通を除く 1399 通の学部別の内訳は以下の図 1 に示す通りであった。

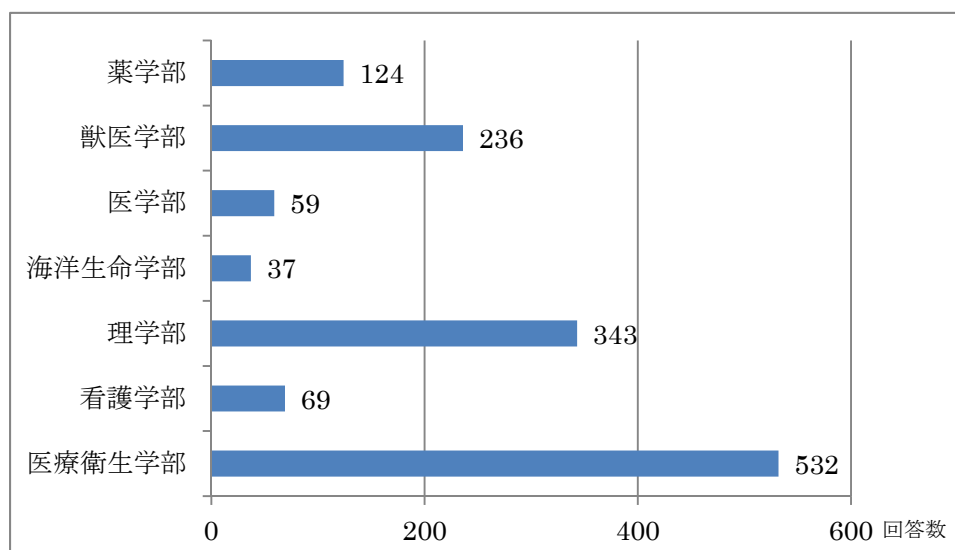


図 1：回答者の学部別内訳

学生の学期中における 1 日あたりの平均学修時間（授業時間以外）は、図 2 に示す通りであった（平均値=1.78、最頻値=1.00、中央値=1.50、標準偏差=1.76）。85.2%を占める大多数の学生が授業時間以外に 1 日平均 1 時間以上の自己学習を行っており、授業時間以外も積極的に学習を進めていることがわかる。ただし、自己学習時間が 1 時間未満の学生の比率が 14.8%であり、このうち自己学習時間が 0 時間の学生が 7.3%おり、全く自己学習を行っていない学生も一定程度存在している。今後、こうした自己学習時間の少ない学生に対して授業時間外の学習を促す効果的な教育方策を検討し、教育改善を進める必要

があると考えられる。

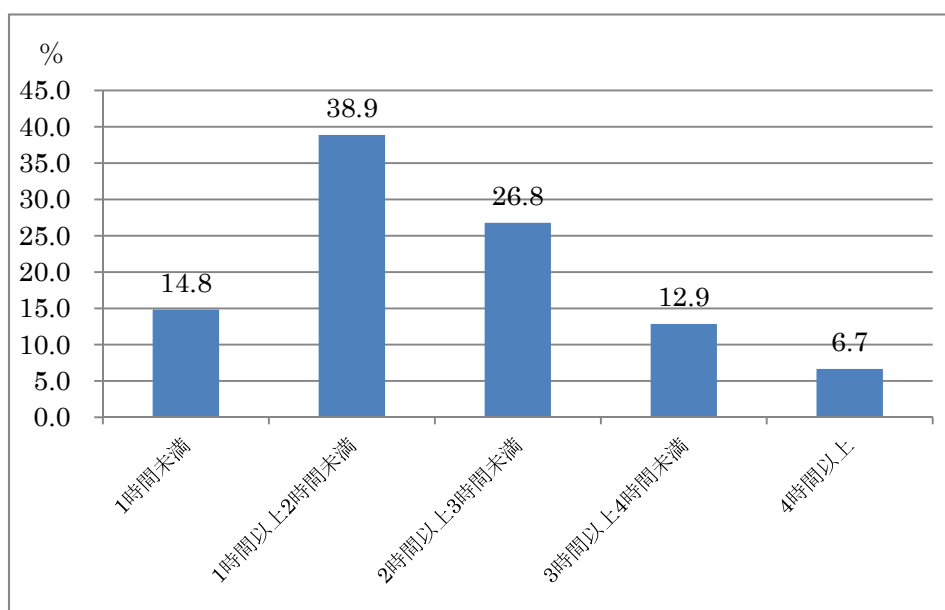


図 2：学生の学期中の 1 日あたりの平均学修時間（授業時間以外）

次頁以降に、本調査の単純集計結果と自由記述回答を掲載する。なお、自由記述回答については、個別の授業科目名・教員名が名指しで批判されているものは伏せ字で表記した。

平成26年度(前期)

北里大学での学修等に関するアンケート

データ集計表

北 里 大 学

<高等教育開発センター/教学センター>

◆ 大学進学理由について

問1. あなたが大学に進学した理由としてあてはまるものは次のどれですか。(複数回答可)

	回答数	回答率
a 希望する職業に就けるから	863	22.7%
b 周りの友達も進学するから	192	5.0%
c 高校の先生に勧められたから	48	1.3%
d 親に勧められたから	118	3.1%
e すぐに働きたくなかったから	108	2.8%
f 幅広い教養を身につけたいから	252	6.6%
g 知識を深めたいから	404	10.6%
h 自由な学生生活を楽しみたいから	171	4.5%
i 将来の目標や、やりたいことを見つけるため	399	10.5%
j 資格取得につながる勉強ができるから	553	14.5%
k 大学くらい出しておきたいと思ったから	439	11.5%
l さまざまな人との出会いがあるから	220	5.8%
m その他	20	0.5%
無回答	21	0.6%
合計	3,808	100.0%

問2. あなたが本学に進学した理由としてあてはまるものは次のどれですか。(複数回答可)

		回答数	回答率
a	希望する職業に就けるから	759	23.5%
b	高校の先輩や友達が進学したから	37	1.1%
c	高校の先生に勧められたから	86	2.7%
d	親に勧められたから	111	3.4%
e	指導を受けたい先生がいたから	24	0.7%
f	最新の研究に触れられるから	68	2.1%
g	自分のレベルに合っていたから	372	11.5%
h	教育内容に魅力を感じたから	232	7.2%
i	伝統や理念に魅力を感じたから	44	1.4%
j	施設・設備が充実しているから	306	9.5%
k	キャンパスの雰囲気が良かったから	174	5.4%
l	北里の在学生(卒業生)に影響を受けたから	47	1.5%
m	知名度が高いから	202	6.3%
n	自宅から通えるから	245	7.6%
o	ここしか受からなかったから	253	7.8%
p	オープンキャンパスや大学祭が良かったから	132	4.1%
q	学習や生活上の支援制度が整っているから	31	1.0%
r	学費が妥当だから	14	0.4%
s	その他	65	2.0%
無回答		27	0.8%
合計		3,229	100.0%

◆ 大学での授業・学習について

問3. 大学に入ってから次のような経験はありますか。またそれは有用でしたか。

調査項目	経験していない		経験した							
			有用ではない		あまり有用ではない		やや有用		有用	
	回答数	回答率	回答数	回答率	回答数	回答率	回答数	回答率	回答数	回答率
1 就職や将来のキャリア(職業を中心とした進路)をテーマとした科目	841	66.6%	11	0.9%	52	4.1%	211	16.7%	147	11.6%
2 ASC(学習支援室)	1,081	75.9%	18	1.3%	45	3.2%	174	12.2%	106	7.4%
3 学生相談室	1,284	90.1%	10	0.7%	35	2.5%	53	3.7%	43	3.0%
4 クラス担任, チューターとの接触	241	16.9%	38	2.7%	171	12.0%	580	40.6%	399	27.9%

問4. これまで受けた授業では、次のような経験がどれくらいありますか。また、授業の中でそのような経験があることはどのくらい必要ですか。

調査項目	経験したか								必要か							
	ほとんどなかった		あまりなかった		ある程度あった		よくあった		必要ではない		あまり必要ではない		ある程度必要		必要	
	回答数	回答率	回答数	回答率	回答数	回答率	回答数	回答率	回答数	回答率	回答数	回答率	回答数	回答率	回答数	回答率
1 授業内容に興味がわくよう工夫されている	40	2.8%	243	17.1%	972	68.3%	169	11.9%	6	0.5%	21	1.6%	426	32.1%	874	65.9%
2 理解がしやすいように工夫されている	30	2.1%	219	15.4%	985	69.2%	190	13.3%	4	0.3%	22	1.7%	321	24.2%	978	73.8%
3 TAなどによる補助的な指導がある	151	10.8%	349	24.9%	597	42.6%	305	21.8%	32	2.4%	129	9.9%	586	44.8%	560	42.8%
4 出席が重視される	37	2.6%	259	18.2%	736	51.7%	391	27.5%	78	5.9%	200	15.1%	595	45.0%	449	34.0%
5 最終試験の他に小テストやレポートなどの課題が出される	15	1.1%	155	10.9%	858	60.5%	391	27.6%	31	2.3%	170	12.8%	800	60.5%	322	24.3%
6 適切なコメントが付されて課題などの提出物が返却される	303	21.4%	584	41.2%	454	32.0%	76	5.4%	23	1.7%	120	9.1%	591	44.9%	582	44.2%
7 授業中に自分の意見や考えを述べる	381	26.9%	613	43.2%	341	24.0%	83	5.9%	106	8.0%	411	31.1%	609	46.1%	196	14.8%
8 グループワークなど、学生が参加する機会がある	250	17.6%	539	38.0%	466	32.9%	162	11.4%	89	6.8%	292	22.2%	667	50.7%	267	20.3%

問5. これまでの授業で、あなたにとって意味があったと思える授業を思い出してください。

a. そのような授業はこれまで受けた授業の何割くらいですか。一般教育（教養教育）科目と専門教育科目それぞれに分けて書いてください。

調査項目	全くなし		1-2割		3-4割		5-6割		7-8割		9-10割	
	回答数	回答率	回答数	回答率	回答数	回答率	回答数	回答率	回答数	回答率	回答数	回答率
1 一般教育(教養教育)科目	58	4.1%	335	23.9%	344	24.6%	382	27.3%	225	16.1%	55	3.9%
2 専門教育科目	11	0.8%	52	3.7%	112	7.9%	257	18.2%	579	40.9%	404	28.6%

b. あなたにとって意味があったと思える授業にあてはまる特徴はどんなことですか。一般教育（教養教育）科目と専門教育科目それぞれに分けて書いてください。(複数回答可)

調査項目	一般教育(教養教育)科目		専門教育科目	
	回答数	回答率	回答数	回答率
1 最先端の研究成果を披露してくれた	91	6.2%	562	38.1%
2 確実に学問の基礎を教えてくれた	671	45.5%	877	59.5%
3 社会や現実との関わりから学問の意義を教えてくれた	541	36.7%	369	25.0%
4 将来に役立つ実践的な知識や技能を教えてくれた	289	19.6%	961	65.2%
5 資格の取得に役立つ情報やテクニックを教えてくれた	130	8.8%	676	45.9%
6 教え方がうまかった	448	30.4%	627	42.5%
7 自分自身や将来やりたいことを考えるきっかけになった	300	20.4%	857	58.1%

問6. あなた自身は、授業に対してどのように取り組んでいますか。

調査項目	あてはまらない		あまりあてはまらない		ある程度あてはまる		あてはまる	
	回答数	回答率	回答数	回答率	回答数	回答率	回答数	回答率
1 興味のわかない授業でもきちんと出席する	33	2.3%	102	7.2%	388	27.3%	897	63.2%
2 なるべく良い成績をとるようにしている	42	3.0%	224	15.8%	662	46.6%	492	34.6%
3 グループワークやディスカッションに積極的に参加している	120	8.5%	521	36.8%	575	40.6%	201	14.2%
4 先生に質問したり、勉強の仕方を相談したりしている	261	18.4%	688	48.5%	357	25.2%	113	8.0%
5 必要な予習や復習はしたうえで授業に臨んでいる	201	14.2%	703	49.6%	446	31.5%	68	4.8%

問7. 大学での学び方について、あなたの考えに近いものを選んでください。

調査項目	1		2		3		4		調査項目
	回答数	回答率	回答数	回答率	回答数	回答率	回答数	回答率	
1 授業のとり方はあらかじめ決まっているほうがよい	211	14.8%	409	28.8%	466	32.8%	335	23.6%	授業は自分の好きなようにとりたい
2 授業の意義や必要性を教えてください	278	19.6%	603	42.6%	375	26.5%	159	11.2%	授業の意義や必要性は自分で見出したい
3 授業の中で必要なことは全て扱ってほしい	577	40.7%	586	41.4%	182	12.9%	71	5.0%	授業はきっかけで、後は自分で学びたい
4 自分のレベルにあった授業をしてほしい	279	19.7%	655	46.3%	392	27.7%	90	6.4%	授業は難しくてもチャレンジングな方がいい
5 専門以外のことも広く学びたい	117	8.3%	320	22.6%	551	39.0%	425	30.1%	専門分野を深く学びたい

問8. 次の点で大学の授業はどのくらい役立っていると思いますか。また、自分の実力はどの程度あると思いますか。

調査項目	これまでの授業経験は								自分の実力は								
	役立っていない←				→役立っている				不十分←				→十分				
	1		2		3		4		1		2		3		4		
	回答数	回答率	回答数	回答率	回答数	回答率	回答数	回答率	回答数	回答率	回答数	回答率	回答数	回答率	回答数	回答率	
1	将来の職業に関連する知識や技能	51	3.6%	187	13.2%	645	45.6%	533	37.6%	328	23.5%	790	56.5%	265	19.0%	15	1.1%
2	専門分野の知識・理解	32	2.3%	121	8.5%	677	47.8%	586	41.4%	310	22.2%	774	55.4%	298	21.3%	16	1.1%
3	専門分野の基礎となるような理論的理解・知識	33	2.3%	134	9.5%	684	48.3%	565	39.9%	277	19.8%	749	53.6%	352	25.2%	20	1.4%
4	論理的に文章を書く力	166	11.8%	545	38.8%	588	41.8%	107	7.6%	250	18.1%	709	51.3%	381	27.6%	42	3.0%
5	人にわかりやすく話す力	185	13.1%	617	43.8%	513	36.4%	93	6.6%	248	17.9%	697	50.4%	404	29.2%	35	2.5%
6	人の話を理解する力	77	5.5%	362	25.8%	795	56.6%	171	12.2%	109	7.9%	466	33.7%	715	51.8%	91	6.6%
7	ものごとを分析的・批判的に考える力	63	4.5%	400	28.4%	792	56.3%	152	10.8%	117	8.5%	639	46.2%	550	39.8%	76	5.5%
8	問題を見つけ、解決方法を考える力	72	5.1%	375	26.7%	797	56.6%	163	11.6%	126	9.1%	682	49.5%	531	38.5%	40	2.9%
9	幅広い知識、ものの見方	42	3.0%	258	18.3%	847	60.2%	259	18.4%	121	8.8%	680	49.3%	527	38.2%	51	3.7%
10	言語や文化の異なる社会や人々に対する理解	213	15.2%	525	37.4%	548	39.1%	116	8.3%	206	14.9%	635	46.1%	471	34.2%	66	4.8%
11	自己理解	143	10.2%	483	34.4%	652	46.4%	128	9.1%	145	10.5%	559	40.6%	577	41.9%	96	7.0%
12	他の人と協力しながら物事を進める力	65	4.6%	317	22.6%	748	53.3%	273	19.5%	112	8.1%	462	33.6%	673	48.9%	129	9.4%
13	率先して集団をまとめてリードする力	223	15.9%	626	44.6%	478	34.0%	78	5.6%	290	21.0%	668	48.5%	376	27.3%	44	3.2%
14	自分で企画を考え、実行する力	225	16.0%	585	41.6%	499	35.5%	96	6.8%	259	18.8%	665	48.2%	405	29.4%	50	3.6%
15	善悪の判断に基づき、よい行動を取る力	147	10.5%	408	29.0%	684	48.7%	166	11.8%	72	5.2%	423	30.7%	729	52.9%	154	11.2%
16	自分が社会の構成員であることを自覚して行動する力	142	10.1%	481	34.2%	636	45.2%	147	10.5%	113	8.2%	550	40.0%	624	45.3%	89	6.5%

問 1 3. 大学での授業・学習について、どのようなことを感じましたか。

	調査項目	あてはまらない		あまりあてはまらない		ややあてはまる		あてはまる	
		回答数	回答率	回答数	回答率	回答数	回答率	回答数	回答率
1	興味がある内容が学べる	24	1.7%	152	10.8%	785	55.8%	446	31.7%
2	わかりやすい授業が多い	83	5.9%	575	40.9%	674	47.9%	74	5.3%
3	シラバスがわかりやすく書かれている	72	5.1%	404	28.7%	756	53.7%	175	12.4%
4	自分のやりたい分野の勉強ができる	18	1.3%	139	9.9%	745	53.0%	504	35.8%
5	専門的な知識が身につく	10	0.7%	51	3.6%	627	44.6%	717	51.0%
6	人間や社会についての教養が深まる	96	6.8%	517	36.8%	663	47.2%	128	9.1%
7	語学教育が充実している	376	26.7%	694	49.4%	301	21.4%	35	2.5%
8	情報(コンピュータ)教育が充実している	214	15.2%	661	47.1%	460	32.8%	69	4.9%
9	視野が広がる	52	3.7%	316	22.5%	805	57.3%	233	16.6%
10	社会に出て、実生活に役立つことが学べる	72	5.1%	413	29.4%	670	47.7%	251	17.9%
11	選択できる授業科目が豊富に用意されている	241	16.9%	553	38.8%	535	37.5%	96	6.7%
12	取りたい授業がとれる	153	10.7%	466	32.7%	630	44.2%	176	12.4%
13	必修科目が多く、授業科目の選択の余地がないのが不満だ	144	10.1%	589	41.4%	495	34.8%	196	13.8%
14	しっかり勉強しないと単位の取得が難しい	21	1.5%	158	11.1%	601	42.2%	645	45.3%
15	授業や研究で教員と一体感がもてる	107	7.5%	628	44.1%	582	40.9%	106	7.4%
16	教育面、指導面で工夫をしている教員が多い	76	5.3%	508	35.6%	722	50.6%	120	8.4%
17	学問分野の専門家として優れた教員が多い	32	2.2%	208	14.6%	833	58.5%	350	24.6%
18	個人的に魅力がある、または影響を受ける教員がいる	65	4.6%	360	25.2%	661	46.4%	340	23.8%
19	学生の質問や意見に真剣に応じてくれる教員が多い	38	2.7%	238	16.7%	806	56.6%	341	24.0%
20	授業以外でも教員とコミュニケーションが十分にとれていると感じる	202	14.2%	599	42.1%	480	33.7%	142	10.0%
21	授業の中に建学の精神が感じられる	174	12.3%	638	45.0%	545	38.4%	62	4.4%
22	自ら学ぶ姿勢や態度がないとついていけない	24	1.7%	215	15.1%	741	52.0%	445	31.2%
23	(3年生以上のみ回答→)希望のゼミ・研究室に入れる	54	8.9%	191	31.6%	298	49.3%	62	10.2%

問 1 4. 授業評価アンケートについて教えてください。

	調査項目	いいえ		はい	
		回答数	回答率	回答数	回答率
1	授業評価アンケートの結果に興味がある	947	67.3%	460	32.7%
2	授業評価アンケートは役に立っている	1,057	76.6%	323	23.4%

◆大学生活について

問15. 大学在学中の目標として、どのようなことが重要ですか。

調査項目	重要でない		あまり重要でない		ある程度重要		重要である	
	回答数	回答率	回答数	回答率	回答数	回答率	回答数	回答率
1 将来の仕事に活かせる能力を身につける	17	1.2%	38	2.7%	334	23.5%	1,034	72.7%
2 資格試験・公務員試験などに合格する	34	2.4%	99	7.0%	354	24.9%	937	65.8%
3 専門分野の知識・理解を深める	13	0.9%	21	1.5%	326	22.9%	1,063	74.7%
4 広い教養、ものの見方を身につける	17	1.2%	44	3.1%	543	38.2%	818	57.5%
5 自分の将来の方向を見つける	19	1.3%	52	3.7%	443	31.1%	910	63.9%
6 社会人になるまでの時間を楽しむ	29	2.0%	140	9.8%	531	37.3%	724	50.8%
7 有意義な人間関係を築く	16	1.1%	67	4.7%	481	33.8%	859	60.4%

問16. あなたは1週間に何日くらい大学に来ていますか。

調査項目	1日		2日		3日		4日		5日		6日		7日	
	回答数	回答率	回答数	回答率	回答数	回答率	回答数	回答率	回答数	回答率	回答数	回答率	回答数	回答率
1 学期中、大学に来ている日数	3	0.2%	0	0.0%	7	0.5%	45	3.1%	1,102	77.0%	223	15.6%	51	3.6%

また、授業（実験・実習）への出席率ほどの程度ですか。

調査項目	1-2割		3-4割		5-6割		7-8割		9割		皆勤	
	回答数	回答率	回答数	回答率	回答数	回答率	回答数	回答率	回答数	回答率	回答数	回答率
2 授業(実験・実習)への出席率	3	0.2%	5	0.4%	19	1.3%	126	8.8%	590	41.3%	684	47.9%

問17. 学期中の1日あたりの平均学修時間（授業時間以外）を教えてください。

平均 1.78 時間

問18. あなたは次のことを行っていますか。また行っている場合は、1週間あたりの時間数をお答えください。

調査項目	行っていない		行っている	
	回答数	回答率	回答数	回答率
1 大学の部活動・サークル活動	440	31.2%	971	68.8%
2 アルバイト	582	41.4%	825	58.6%
3 その他の課外活動	875	90.0%	97	10.0%
4 娯楽(趣味・遊び)	224	16.8%	1,106	83.2%

1.大学の部活動・サークル活動

平均 6.63 時間

2. アルバイト

平均 11.69 時間

3.その他の課外活動

平均 3.93 時間

4. 娯楽（趣味・遊び）

平均 10.23 時間

5. 睡眠

平均 26.39 時間

問 19. あなたは、本（マンガ・雑誌を除く）を1カ月に何冊くらい読みますか。

		回答数	回答率
1	読まない	785	53.3%
2	1冊程度	308	20.9%
3	2冊程度	137	9.3%
4	3冊程度	72	4.9%
5	4冊以上	105	7.1%
	無効・無回答	67	4.5%
	合計	1,474	100.0%

問 20. あなたは、インターネット、メール、携帯操作に1日のうちどのくらいの時間を費やしますか。

		回答数	回答率
1	ほとんどしない	54	3.7%
2	1時間程度	280	19.0%
3	2時間程度	462	31.3%
4	3時間程度	329	22.3%
5	4時間以上	297	20.1%
	無効・無回答	52	3.5%
	合計	1,474	100.0%

問2 1. あなたは次のネットツール（SNS）のうち、どれを使用していますか。（複数回答可）

		回答数	回答率
1	Twitter	1,038	26.5%
2	Facebook	633	16.1%
3	Mixi	88	2.2%
4	Google+	291	7.4%
5	Skype	423	10.8%
6	LINE	1,354	34.5%
7	その他	20	0.5%
	無回答	73	1.9%
	合計	3,920	100.0%

問2 2. あなたはパソコンの操作にどの程度慣れていますか。

		回答数	回答率
1	全く慣れていない	80	5.4%
2	あまり慣れていない	550	37.3%
3	ある程度慣れている	697	47.3%
4	かなり慣れている	90	6.1%
	無効・無回答	57	3.9%
	合計	1,474	100.0%

問2 3. 授業でインターネットが使えるパソコンを利用した経験（電子教材の利用，調べ学習やレポートの作成等を含む）について教えてください。

大学入学前

	調査項目	全くない		あまりない		少しある		かなりある	
		回答数	回答率	回答数	回答率	回答数	回答率	回答数	回答率
1	授業時間中に利用した経験	148	10.5%	327	23.1%	797	56.4%	141	10.0%
2	授業時間外（課題提出物作成等）に利用した経験	261	18.6%	399	28.5%	474	33.8%	268	19.1%

大学入学後

	調査項目	全くない		あまりない		少しある		かなりある	
		回答数	回答率	回答数	回答率	回答数	回答率	回答数	回答率
1	授業時間中に利用した経験	56	4.1%	222	16.1%	827	59.9%	276	20.0%
2	授業時間外（課題提出物作成等）に利用した経験	27	2.0%	105	7.6%	524	38.1%	719	52.3%

問24. 教育支援システム Moodle を大学のどのような場面で利用したことがありますか。
(複数回答可)

		回答数	回答率
1	全く使ったことがない	261	9.2%
2	授業に関連する資料の配布	534	18.8%
3	課題の提出	797	28.0%
4	小テスト	457	16.1%
5	掲示板での質問	22	0.8%
6	授業に関する連絡	247	8.7%
7	出席確認	230	8.1%
8	グループ内での連絡	12	0.4%
9	アンケート	131	4.6%
10	その他	25	0.9%
	無回答	127	4.5%
	合計	2,843	100.0%

問25. あなたのインターネットが使えるパソコンの利用環境はどのようなものですか。

調査項目	あてはまらない		あまりあてはまらない		ややあてはまる		あてはまる	
	回答数	回答率	回答数	回答率	回答数	回答率	回答数	回答率
1 自宅にインターネットが使えるパソコンがあり自由に利用できる	75	5.3%	35	2.5%	137	9.7%	1,171	82.6%
2 大学へノートPCやタブレットを持ち込んでインターネットを自由に利用できる	491	34.7%	288	20.3%	259	18.3%	378	26.7%
3 大学のコンピュータ室のインターネットが使えるパソコンを自由に利用できる	138	9.8%	227	16.1%	473	33.6%	570	40.5%

問26. あなたは、どのような人とよく話をしていますか。

調査項目	ほとんど話すことがない		あまり話すことがない		ときどき話すことがある		よく話す	
	回答数	回答率	回答数	回答率	回答数	回答率	回答数	回答率
1 クラス・研究室の友達	28	2.0%	44	3.1%	157	11.1%	1,191	83.9%
2 クラブ・サークルの友達	222	16.3%	74	5.4%	261	19.1%	808	59.2%
3 地元の友達(同級生など)	189	13.4%	254	18.0%	555	39.3%	416	29.4%
4 アルバイト先の友達	445	34.7%	154	12.0%	332	25.9%	351	27.4%
5 保護者・家族	55	3.9%	182	12.9%	404	28.6%	770	54.6%
6 教員	343	24.3%	555	39.3%	417	29.6%	96	6.8%
7 その他	17	28.8%	5	8.5%	18	30.5%	19	32.2%

問27. あなたの住居は、下のどれにあてはまりますか。

		回答数	回答率
1	自宅	616	41.8%
2	賃貸アパート・マンション	759	51.5%
3	寮	36	2.4%
4	その他	12	0.8%
	無効・無回答	51	3.5%
	合計	1,474	100.0%

◆ あなた自身のことについて

問28. あなたの学年，年齢，性別を教えてください。

a. 学年

		回答数	回答率
1	1年	2	0.1%
2	2年	695	47.2%
3	3年	723	49.1%
4	4年	2	0.1%
5	5年	0	0.0%
6	6年	0	0.0%
	無効・無回答	52	3.5%
	合計	1,474	100.0%

b. 年齢

		回答数	回答率
1	18歳以下	0	0.0%
2	19歳	337	22.9%
3	20歳	620	42.1%
4	21歳	315	21.4%
5	22歳	67	4.5%
6	23歳以上	45	3.1%
	無効・無回答	90	6.1%
	合計	1,474	100.0%

c. 性別

		回答数	回答率
1	男性	551	37.4%
2	女性	849	57.6%
	無効・無回答	74	5.0%
	合計	1,474	100.0%

問29. あなたの学部・学科・専攻（略号）を教えてください。

		回答数	回答率
a	PP	111	7.5%
b	PL	13	0.9%
c	V・V	152	10.3%
d	V・Z	60	4.1%
e	V・E	24	1.6%
f	M	59	4.0%
g	MB	37	2.5%
h	N	69	4.7%
i	SP	70	4.7%
j	SC	161	10.9%
k	SB	112	7.6%
l	HS	46	3.1%
m	ML	153	10.4%
n	CE	42	2.8%
o	RT	73	5.0%
p	PT	56	3.8%
q	OT	51	3.5%
r	ST	60	4.1%
s	OV	51	3.5%
	無効・無回答	74	5.0%
	合計	1,474	100.0%

問3 2. あなたの高校時代のことについて、教えてください。

a. 高校1年生のときの進路希望

		回答数	回答率
1	高校卒業後に就職	12	0.8%
2	専門学校進学	17	1.2%
3	短大進学	3	0.2%
4	大学進学	1,283	87.0%
5	何も考えていなかった	94	6.4%
	無効・無回答	65	4.4%
	合計	1,474	100.0%

b. 高校3年生のころの家や塾での1日の勉強時間

		回答数	回答率
1	していない	50	3.4%
2	1時間程度	70	4.7%
3	2時間程度	144	9.8%
4	3時間程度	312	21.2%
5	4時間以上	830	56.3%
	無効・無回答	68	4.6%
	合計	1,474	100.0%

c. 大学入学資格検定

		回答数	回答率
1	受けた	134	9.1%
2	受けていない	1,216	82.5%
	無効・無回答	124	8.4%
	合計	1,474	100.0%

d. 高校3年生のころの成績

		回答数	回答率
1	下の下	95	6.4%
2	下の中	87	5.9%
3	下の上	67	4.5%
4	中の下	148	10.0%
5	中の中	246	16.7%
6	中の上	286	19.4%
7	上の下	196	13.3%
8	上の中	163	11.1%
9	上の上	91	6.2%
	無効・無回答	95	6.4%
	合計	1,474	100.0%

問33. 北里大学は、あなたが何番目に志望した大学ですか。

		回答数	回答率
1	第一志望	539	36.6%
2	第二志望	370	25.1%
3	第三志望以下	489	33.2%
	無効・無回答	76	5.2%
	合計	1,474	100.0%

問34. これまでの大学の成績を振り返って、100点満点中80点以上の科目は全部でどの程度ありましたか。

		回答数	回答率
1	25%未満	145	9.8%
2	25%以上-50%未満	429	29.1%
3	50%以上-75%未満	510	34.6%
4	75%以上	287	19.5%
	無効・無回答	103	7.0%
	合計	1,474	100.0%

◆最後に

問35. あなたは、これまでに次のようなことを感じたり思ったりしたことがどのくらいありますか。

	調査項目	ほとんどない		あまりない		ときどきある		よくある	
		回答数	回答率	回答数	回答率	回答数	回答率	回答数	回答率
1	親しい友人がいなくて感じる	547	39.0%	487	34.7%	298	21.2%	72	5.1%
2	周囲に溶け込めていないと感じる	403	28.7%	507	36.1%	396	28.2%	98	7.0%
3	孤独でさびしいと感じる	467	33.3%	541	38.6%	310	22.1%	83	5.9%
4	今の学部・学科(専攻)は自分の能力にあっていないと感じる	353	25.2%	539	38.5%	408	29.2%	99	7.1%
5	授業についていけない	199	14.2%	501	35.8%	554	39.6%	146	10.4%
6	興味があること、学びたいことが学べていない	364	25.9%	670	47.7%	292	20.8%	78	5.6%
7	まわりの学生にやる気がない	317	22.6%	621	44.3%	359	25.6%	106	7.6%
8	進級や卒業ができるか心配だ	165	11.8%	328	23.4%	516	36.8%	393	28.0%
9	他の学部や学科、他の大学・学校に移りたい	663	47.3%	424	30.3%	225	16.1%	89	6.4%
10	大学を辞めたい	844	60.2%	349	24.9%	158	11.3%	52	3.7%
11	経済的に勉強を続けることが難しい	795	56.7%	415	29.6%	145	10.3%	47	3.4%
12	生活に熱意がわかない	363	26.1%	519	37.3%	414	29.7%	97	7.0%
13	やりたいことが見つからない	402	28.9%	503	36.2%	359	25.8%	127	9.1%
14	就職活動が思い通りにいかない(就職活動経験者のみ)	161	48.5%	110	33.1%	44	13.3%	17	5.1%

問36. 【 PL, V (Z, E), S, MB, A (HS) の方のみお答えください 】

職業に関するあなたの考えを教えてください。

	調査項目	あてはまらない		あまりあてはまらない		ややあてはまる		あてはまる	
		回答数	回答率	回答数	回答率	回答数	回答率	回答数	回答率
1	将来の職業の準備は、自分から進んでいる	42	9.4%	202	45.1%	167	37.3%	37	8.3%
2	どんな種類の職業や産業があるのか、気にしている	24	5.4%	63	14.1%	284	63.4%	77	17.2%
3	将来どんな職業につくのか、見通しを立てている	37	8.3%	177	39.6%	179	40.0%	54	12.1%
4	将来、職業につくための計画をたてて、準備をしている	50	11.2%	226	50.7%	131	29.4%	39	8.7%
5	職業の内容や就職方法などを、自分で調べている	42	9.4%	189	42.1%	171	38.1%	47	10.5%
6	どんな職業を選ぶかを、自分で考えている	25	5.6%	94	21.0%	246	54.9%	83	18.5%
7	将来の職業や就職先のことについて考えている	25	5.6%	101	22.6%	241	53.9%	80	17.9%
8	職業につくための目標を立て、それに向かって努力をしている	52	11.6%	207	46.3%	150	33.6%	38	8.5%
9	職業を選ぶことについて、人に尋ねたり、本で調べている	49	11.0%	179	40.1%	175	39.2%	43	9.6%
10	将来の職業については、自分の意思で決めている	24	5.4%	85	19.0%	231	51.7%	107	23.9%
11	何のために就職するのかを考えている	43	9.6%	135	30.1%	197	44.0%	73	16.3%
12	希望する職業につくための道筋がわかっている	63	14.1%	211	47.2%	135	30.2%	38	8.5%
13	将来の職業や就職先について、いろいろ比較し検討している	63	14.1%	185	41.3%	166	37.1%	34	7.6%
14	将来の職業や就職先は、自分で責任をもって決めている	37	8.3%	128	28.7%	211	47.3%	70	15.7%
15	自分を生かせる職業について、調べている	38	8.5%	149	33.4%	188	42.2%	71	15.9%

問37. 【 PP, V (V), M, N, A (HS 以外) の方のみお答えください 】

あなたは、大学進学時の進路をどのように決定してきましたか。

	調査項目	あてはまらない		あまりあてはまらない		ややあてはまる		あてはまる	
		回答数	回答率	回答数	回答率	回答数	回答率	回答数	回答率
1	その職業に就いている自分を以前から想像していた	91	11.0%	239	28.8%	351	42.3%	149	18.0%
2	自分の意思で決定した	14	1.7%	49	5.9%	283	34.1%	484	58.3%
3	職業のイメージは漠然としていたが、とりあえず決定した	48	5.8%	191	23.0%	401	48.3%	190	22.9%
4	いろいろ考えて、最終的には自分の判断で決定した	11	1.3%	50	6.0%	335	40.5%	432	52.2%
5	あまり悩まないで決定した	137	16.5%	268	32.3%	266	32.1%	158	19.1%
6	就きたい職業を具体的にイメージしないうまま決定した	225	27.2%	345	41.7%	181	21.9%	76	9.2%
7	自分で納得した上で決定した	7	0.8%	44	5.3%	319	38.6%	457	55.3%
8	決定の際に、成績や周囲の反対など、自分の意思ではどうにもできない問題があった	338	40.9%	244	29.5%	168	20.3%	76	9.2%
9	その職業に就いている自分の姿を具体的に想像しないで決定した	234	28.4%	335	40.6%	185	22.4%	71	8.6%
10	自分自身で決めたというよりも、周囲の勧めに乗って成り行きで決定した	412	49.8%	260	31.4%	123	14.9%	32	3.9%
11	進路は、とくに大きな問題もなく決定した	131	15.9%	204	24.7%	298	36.1%	193	23.4%
12	どうしても行きたかった別の進路があった	411	49.9%	205	24.9%	135	16.4%	73	8.9%
13	その職業で働いている自分の姿をだいたいイメージして決定した	55	6.7%	231	28.0%	400	48.5%	139	16.8%
14	親や教師など周囲の人の意見を大きく取り入れて決定した	154	18.7%	284	34.5%	300	36.4%	86	10.4%
15	どの進路を選ぶかについて大きな葛藤があった	207	25.1%	276	33.5%	212	25.7%	129	15.7%
16	別の職業にずっと憧れてきたので、今の職業については思いがけないまま決定した	396	48.1%	259	31.4%	113	13.7%	56	6.8%
17	自分の意思だけではどうにもできずに流されて決定した	491	59.4%	226	27.4%	81	9.8%	28	3.4%
18	一つの職業を思い続けていたので、あまり迷わないで決定した	154	18.7%	240	29.2%	257	31.3%	171	20.8%

問38. 【 PP, V (V), M, N, A (HS以外) の方のみお答えください 】

将来の職業について、あなたの気持ちを教えてください。※1, ※2

※1. 以下の文章の〇〇のところには、回答者が目指す医療の資格が入る。

[例：〇〇→医師，獣医師，看護師（保健師，助産師），薬剤師，理学療法士，作業療法士，言語聴覚士，視能訓練士，臨床検査技師，診療放射線技師など]

※2. また、■ ■のところには、資格取得後に回答者が携わる職業分野が入る。

[例：■ ■→医学，獣医学，看護，薬学，理学療法，作業療法，言語聴覚療法，視覚機能療法，臨床検査，診療放射線など]

	調査項目	あてはまらない		あまりあてはまらない		ややあてはまる		あてはまる	
		回答数	回答率	回答数	回答率	回答数	回答率	回答数	回答率
1	私には〇〇であることが自分らしい生き方だと思っている	27	3.2%	184	22.0%	462	55.1%	165	19.7%
2	私は〇〇を生涯続けようと思っている	23	2.7%	121	14.4%	376	44.9%	318	37.9%
3	私は■ ■の在り方について、自分なりの考えを持っていると思う	40	4.8%	310	37.1%	384	45.9%	102	12.2%
4	私は〇〇以外の仕事は考えられないと思っている	110	13.1%	364	43.4%	256	30.5%	108	12.9%
5	私は〇〇を選択したことはよかったと思っている	14	1.7%	82	9.8%	437	52.1%	305	36.4%
6	私は〇〇として、■ ■の世界の発展に貢献していきたいと思っている	30	3.6%	206	24.6%	417	49.8%	184	22.0%
7	私は〇〇として、社会に貢献していきたいと思っている	14	1.7%	68	8.1%	417	49.8%	338	40.4%
8	私は〇〇として、患者の願いにこたえたいと思っている	10	1.2%	42	5.0%	385	45.9%	401	47.9%
9	自分がどんな〇〇になりたいか、はっきりしていると思う	43	5.1%	317	37.8%	361	43.1%	117	14.0%
10	私は〇〇として、医療の発展に貢献していきたいと思っている	19	2.3%	164	19.6%	453	54.1%	201	24.0%
11	自分がどんな■ ■をしたいかはっきりしていると思っている	41	4.9%	371	44.4%	329	39.4%	95	11.4%
12	私は〇〇として、これまでも、これから、多くの人に必要とされていると思う	61	7.3%	290	34.7%	389	46.6%	95	11.4%
13	私は〇〇職であると、他人に誇りをもっていうことができると思う	21	2.5%	114	13.6%	422	50.4%	280	33.5%
14	私は〇〇として、患者に貢献していきたいと思っている	12	1.4%	35	4.2%	386	46.4%	399	48.0%
15	私は〇〇として、医療チームの一員として今後ますます必要とされると思う	36	4.3%	244	29.2%	393	47.0%	163	19.5%
16	私は〇〇で自分らしい役割を果たすことができると思っている	18	2.2%	209	25.0%	451	54.0%	157	18.8%
17	私は〇〇として、患者に必要とされていると思う	25	3.0%	223	26.8%	453	54.4%	132	15.8%
18	将来、■ ■で自分らしい役割を果たせるようになると思う	27	3.2%	194	23.2%	474	56.8%	140	16.8%
19	私は〇〇として、背景に独自の学問体系をもっていると思う	74	8.9%	413	49.4%	271	32.4%	78	9.3%
20	私は〇〇として、医療の世界で不可欠な存在であると思っている	79	9.5%	286	34.3%	336	40.3%	133	15.9%